

plan

01 MAGAZINE.BE

30 BELGISCHE TOPARCHITECTEN





Peter Ysenbrandt, Jan Muys, Stéphan Vanderheyde

CUBYC ARCHITECTS

CUBYC ARCHITECTS is het Brugse kantoor van de architecten-vennoten Peter Ysenbrandt, Stéphan Vanderheyde en Jan Muys. Zij worden bijgestaan door hun medewerkers architect Tim Serlet, interieurarchitecte Kira Michiels, architect Ngo Ba Dat en architect Jasper Senaeve. De vennootschap is in 2001 opgericht, door de nood en de wil om antwoorden te geven aan potentiële bouwheren in een steeds complexer wettelijk kader en techniciteit van het bouwproces. Het achterliggend idee was en is steeds dat het resultaat van de som groter is dan de aparte delen door mensen daar in te zetten waar ze in excelleren.



SEQUENTIËLE RUIMTELIJKHEID

Sereniteit is de basis voor een helder plan. Dat geldt bij CUBYC Architects voor alle realisaties, zowel voor grote kantoorgebouwen als woningen. De plannen moeten helder leesbaar zijn, om leefbaar te worden in de werkelijkheid. Tot de highlights van CUBYC Architects behoren zeker het hoofdkwartier van Omega Pharma te Nazareth, waarvan de 'inhoud' zuiver en duidelijk leesbaar is in de vormgeving, het Seacat appartementsgebouw te Zeebrugge, Chocolatier Depla te Brugge en de Heleblitz Offices te Damme. Wij bekijken hier een recente, internationaal gelauwerde woning met een bijzonder gebruik van ruimte.

De opdracht van de bouwheer

De bouwheer, een echtpaar in zaken, kwam

bij CUBYC Architects terecht na een bezoek bij vrienden in een andere realisatie van het architectenkantoor in de buurt. Deze exclusieve woning is in een prachtige groene omgeving ingekleed en ligt aan een uitgestrekte waterpartij. De uitzichten en perspectieven in het interieur zijn bijzonder en dragen bij tot een stijlvol geheel.

Naast de hoofdfuncties van de woning zoals een ruime living, keuken, slaapkamer en badkamer werden ook minder alledaagse functie opgenomen in het programma. Zo vroeg de opdrachtgever een home-cinemazaal, een biljartruimte, een wellness met hammam en jacuzzi, een fitnessruimte en een thuishok met vergaderruimte. De opdracht voor de





architecten bestond er voorts in om een hoge afwerkingsgraad te realiseren, met bijzondere aandacht voor een doorgedreven detaillering.

Het was voor de architecten een bijzondere opdracht om het - toch wel complex - programma te verzoenen met de oppervlakte (715 m²) én vooral met het aantal gebruikers (twee). De uitdaging was een oplossing op mensenmaat te bedenken, waarbij er toch visueel en/of auditief contact zou zijn tussen de bewoners, als die zich samen in het grote huis bevinden.

Het antwoord van de architect: opeenvolgende sequenties

Indien de architecten het organigram in één lijn achter elkaar hadden geschakeld, dan was de woning gigantisch lang geworden. Het 'probleem' met de schaal is opgelost door een open en natuurlijke aaneenschakeling van functies/ruimtes. Ze zijn aan elkaar gelinkt zoals in elkaar overvloeiende shots van een film, als een opeenvolging van sequenties. Bij het overgrote deel van de functies wordt

gewerkt met perspectieven - functioneel én esthetisch interessant. Deze perspectieven nodigen de bewoners of bezoekers als het ware uit om zich op een natuurlijke manier in de woning te verplaatsen, van de ene naar de andere ruimte. De toepassing van vides en enorme mobiele schuifwanden ondersteunt de bijzondere ruimtelijkheid en het contact. Doordat de functies overlopen in elkaar zijn er behalve de noodzakelijke deuren weinig of geen scheidingen tussen de ruimtes in de woning. Er zijn evenmin echte gangen.

Lay-out van het programma

Bij het binnenkomen in de dubbelhoge entreehal met een vrije hoogte van 6 meter wordt het zicht door een horizontaal raam en een verlengde muur van de tuin in getrokken. Als je tussen deze hoge wanden loopt, die links het gastentoilet en vestiaire herbergen en rechts achter een 6 meter hoge schuifwand toegang verleent tot het thuishok, opent de achtergevel zich volledig door de glazen wand op de tuin. Deze overgang gaat gepaard met een verandering van gevoel en

beleving. Zelfs het toilet in de inkomhal biedt een bijzondere beleving: het biedt een 6 meter hoog zicht naar boven, waar een lichtkoepel zorgt voor een sacraal effect van zenitaal licht dat langs de wanden naar beneden valt.

Alle woonfuncties beneden zijn helder met elkaar verbonden door middel van een looplijn. Deze looplijn voelt niet aan als een gang, omwille van de openheid naar de tuin. Zithoek, eetruimte en keuken zijn van rechts naar links naast elkaar geschikt. De zithoek is in tweeën opgesplitst: één kant van de zithoek geniet van een zicht op de tuin, terwijl de andere kant via een raam van 6 bij 6 meter op de patio uitgeeft, met een binnenvijver en een kunstwerk. Dankzij de vide kan er van de bovenverdieping, bijvoorbeeld van het terras aan de master bedroom, schuin naar beneden tot in de keuken worden gekeken.

De ruimte met het kantoor rechts in de woning is op een veel lagere plafondhoogte gehouden en ligt opgespannen tussen twee lange volle wanden en twee korte open,

glazen wanden. Eén van deze laatste kijkt uit op een patio aan de voorzijde van de woning, die licht werpt in de ruimte, de andere glazen wand geeft een tuinzicht. Wie de inkom betreedt, kan niet in het thuishkantoor kijken, tenzij de mobiele wand openschuift.

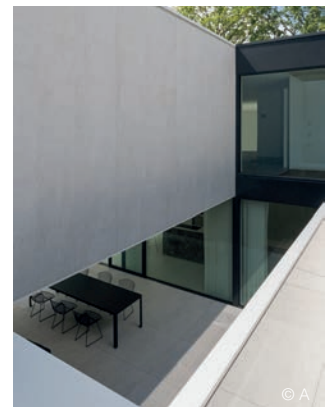
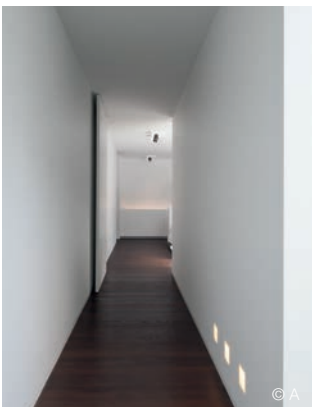
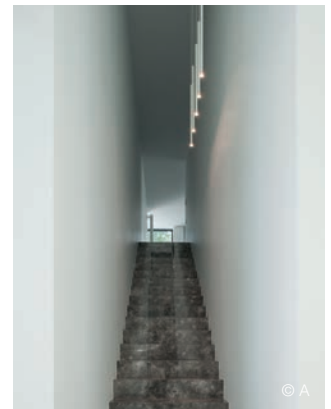
Links vooraan op de begane grond zijn de garages ondergebracht, waarachter zich het wellness-gedeelte bevindt. Deze is verbonden met het achterliggende zwembad in de tuin door het overdekt terras met jacuzzi en open haard.

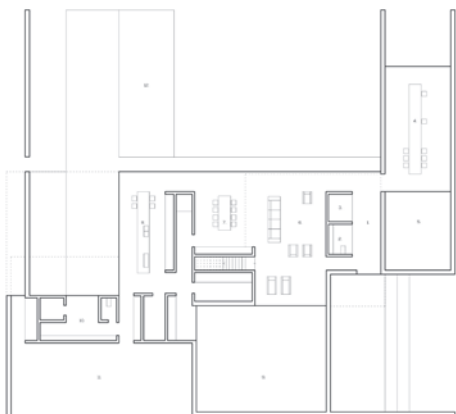
Op de verdieping zijn master bedroom, badkamer en dressing geschikt langs een ingesloten zonnig dakterras, met doorkijk op de terrassen bij de keuken en de jacuzzi. Centraal in het volume zijn een playroom, homeci-

nema en lounge gesitueerd en rechts achteraan een gastenkamer, badkamer en fitness.

Materialen

CUBYC Architects zocht een steenachtige gevelbekleding voor de massieve draagconstructie in cellenbeton. Omwille van de bosrijke omgeving werd het gebruik van witte beton afgeschreven door de bouwheer, en ook onder de geopperde natuursteensoorten vond hij niet wat hij zocht. Uiteindelijk viel de keuze op een keramische tegel, die werd toegepast voor de gevels, de vloeren en het zwembad. Peter Ysenbrandt: "We hebben de tegels geplaatst met een specifiek patroon van verticale lijnen, in banen met verschillende breedtes. De levendige uitstraling die zo wordt bekomen ziet er 'at random' uit maar is zeer beredeneerd." Bovendien weerstaan de





1. inkom
2. wc
3. vestiaire
4. bureau
5. patio
6. zitruimte
7. eetruimte
8. keuken
9. patio
10. spa
11. garage
12. zwembad



1. vide
2. lounge
3. playroom
4. badkamer
5. slaapkamer
6. fitness
7. movieroom
8. dressing
9. slaapkamer
10. badkamer
11. terras

keramische tegels aan de invloeden van het bos (patine) en staan ze toe om een minimum aan materialen en tinten te gebruiken voor een rustgevend effect.

Het schrijnwerk is uitgevoerd in aluminium dat antracietkleurig is gelakt. Deze donkergrijze kleur heeft een iets zachter effect dan het vaak gebruikte zwart. De dakrand is eveneens in aluminium, maar dan in de kleur van de gevels. De dakrand is in het vlak van de wanden geplaatst met een schaduwhoek.

De verdere materiaalkeuze is afgestemd op de keramische tegels. Stéphan Vanderheyde: "In deze tegels vinden we een aantal subtiele kleuren. Daarmee hebben we gespeeld. De kleuren komen terug in de schilderwerken en in het lakwerk van het vast meubilair. Ook het marmer van de trap, in de keuken en aan het wasmeubel bij het toilet is hierop afgestemd. Hetzelfde geldt voor de lichtgrijze tint van de Corian-tabletten in de keuken, de badkamers en het kantoor. Dit schept sereniteit in het interieur, dat zo museale kwaliteiten krijgt. Het biedt een harmonische achtergrond voor de vaak felgekleurde kunstcollectie, en het

creëert een nauwere band tussen het interieur en het exterieur."

Visie op architectuur

Een woning moet voor CUBYC Architects in de eerste plaats rust en sereniteit bieden en tegelijk, perspectieven en prikkelingen scheppen. Het zijn de perspectieven die de ruimtes met elkaar verbinden, zonder dat er ruimte verloren gaat aan circulatie, gangen en loopzones allerhande. In de plaats van een opeenvolging van 'functie, deur, functie, deur, ...' streeft dit bureau in zijn woningen en andere projecten naar een vloeiende, natuurlijke beweging van de ene naar de andere functie. Met dien verstande dat ook elke ruimte zijn eigenheid meekrijgt. Onderweg ontdekt de bezoeker/bewoner meerdere lagen omdat niet alles van bij de eerste blik wordt prijsgegeven. De rust is er één van de boeiende soort.

Verder moet een plan zeer duidelijk leesbaar zijn. Stéphan Vanderheyde: "Is dat niet het geval, dan zal de ruimte evenmin duidelijk leesbaar zijn voor de bewoners. Straalt een

plan geen rust en evenwicht uit, dan is het in werkelijkheid ook niet zo."

Duurzaamheid en energiezuinigheid spelen uiteraard ook een grote rol voor de architecten. Deze woning heeft bijvoorbeeld overal vloerverwarming via een warmtepomp die ook voor natuurlijke koeling zorgt. De hoge ramen zijn noordgericht, terwijl de lagere ramen zuidgericht zijn. Nergens, behalve aan de achterste slaapkamer, was zonwering nodig. En duurzaamheid kan heel breed worden opgevat. Peter Ysenbrandt: "We hebben geadviseerd om een extra slaapkamer te voorzien. De bewoners zijn met twee en wilden aanvankelijk enkel een master bedroom. Maar wat als ze ooit verhuizen voor hun functie en dit huis willen verkopen? Dit huis heeft een veel grotere draagkracht dan twee bewoners, maar de waarde zou gering zijn met maar één slaapkamer. Daarom is uiteindelijk toch een extra slaapkamer voorzien en zijn de technieken voorzien op een functiewissel, opdat er vlot veel meer bewoners zouden kunnen intrekken." De bouwheer wordt ook maximaal betrokken bij het bewust bouwen van z'n woning. ■

foto's: A-Koen Van Damme, B-Thomas de Bruyne

CUBYC ARCHITECTS

Ter Straten 34 | 8200 Brugge

t +32 (0)50 39 51 22 | f +32 (0)50 39 51 24

info@cubyc.be | www.cubyc.be

